

CHINESE MEDICINE R&D AND KNOWLEDGE TRANSFER (KT)

中醫藥研發與知識轉移

陳慶忠博士，卞兆祥教授

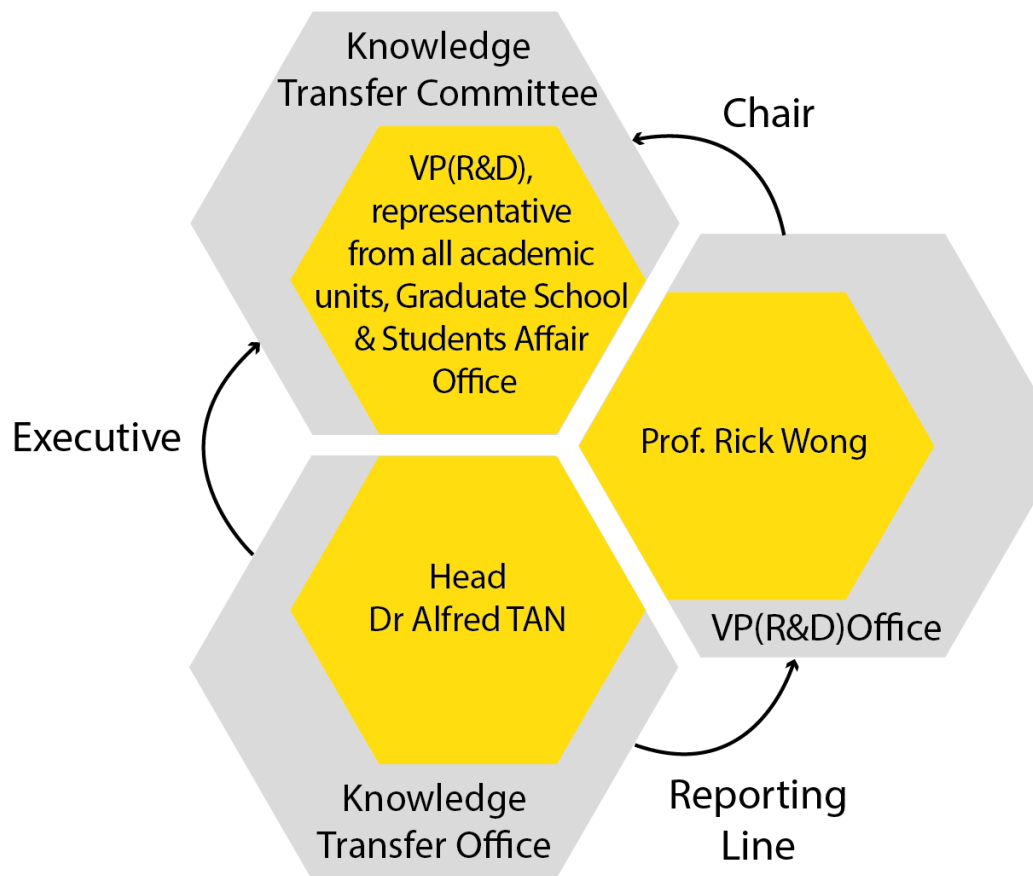
主要內容

1. 浸大知識轉移委員會架構
2. 知識轉移處使命及願景、價值及工作範疇
3. 知識產權保護
4. 知識產權政策及利益分配
5. 業界與浸大的合作
6. 浸大中醫與知識轉移



1. 知識轉移委員會架構

- 知識轉移處(KTO)於 2009/2010成立, 營運支持來自 UGC 和ITC.
- 由 2013-14年度起, 全體教師人員的工作表現計劃及評估已包含KT



2. 浸大知識轉移處使命及願景

Mission (使命)

知識轉移處致力於發揮香港浸會大學的優勢以**滿足社區需求**，與大學同仁齊心協力，積極**為社區**發展作出**貢獻**，並使**知識轉移**成為浸會大學的**第三支柱**。

Vision (願景)

知識轉移處銳意成為香港浸會大學與社會之間的**橋樑**，促進兩者緊密合作，**加強研究、改善教學**，推進浸會大學成為區內最佳的**全人教育**學府之願景。



2. 浸大知識轉移處價值及工作範疇

價值

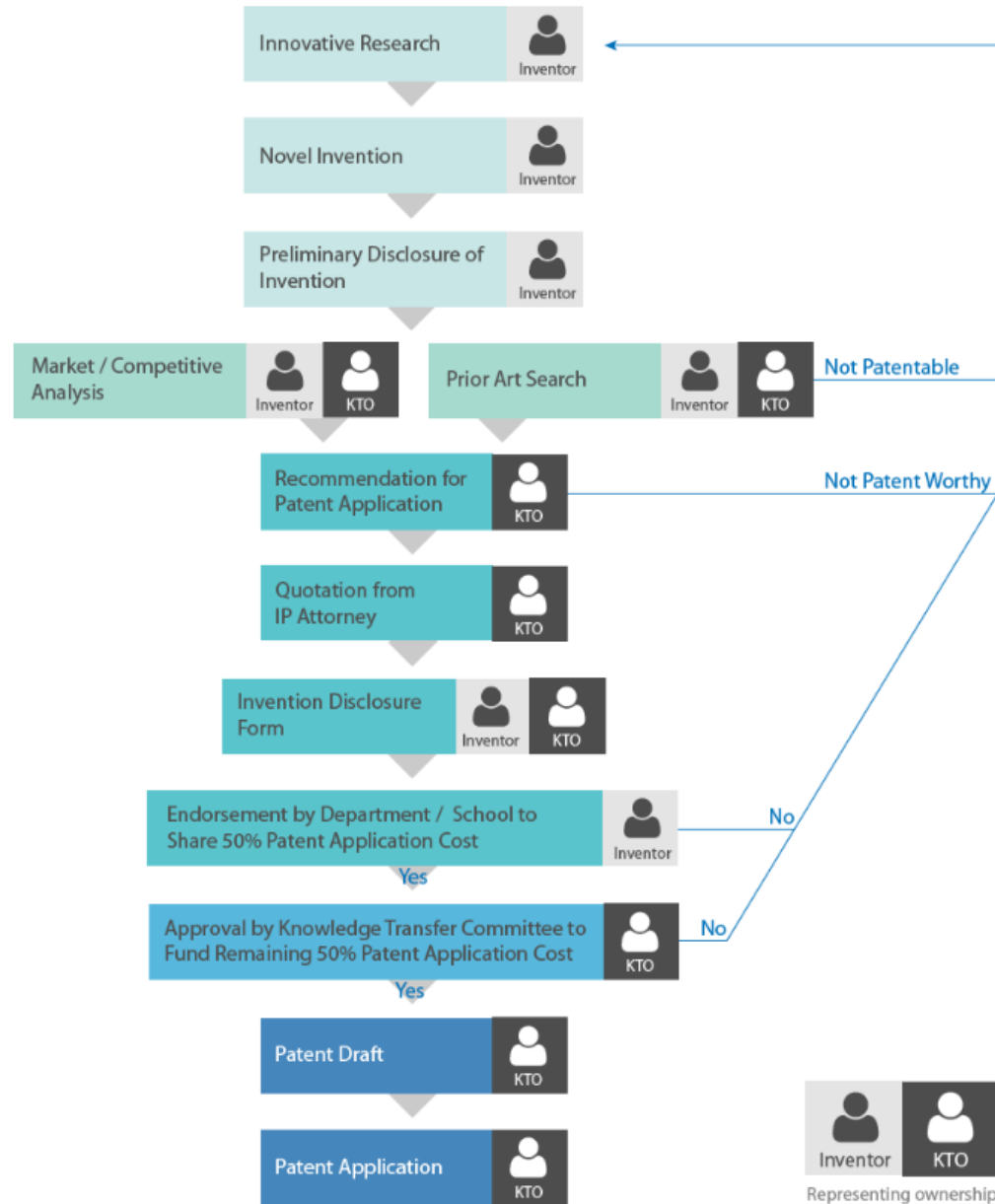
- 提供**專業**並以**客戶導向**為首的知識轉移服務

工作範疇：

- 提供或支援各種基金申請
- 知識產權保護、轉移、商業化
- 創業
- 顧問以及調查工作

3. 知識產權保護

- 知識產權保護
- 知識產權資訊
- 專利檢索
- 專利事務諮詢
- 專利起訴
- 專利審查及維護



© 2017 香港浸會大學知識轉移處版權所有。

5、浸大與業界的合作

內部政策:

- I. 知識轉移合作種子基金 (KTP Seed Fund)
- II. 概念驗證配比基金 (MPCF)/ 大學科技初創企業資助計劃 (TSSSU)
- III. 策略性專利基金 (SPF)
- IV. 顧問及調查工作 (OP1)

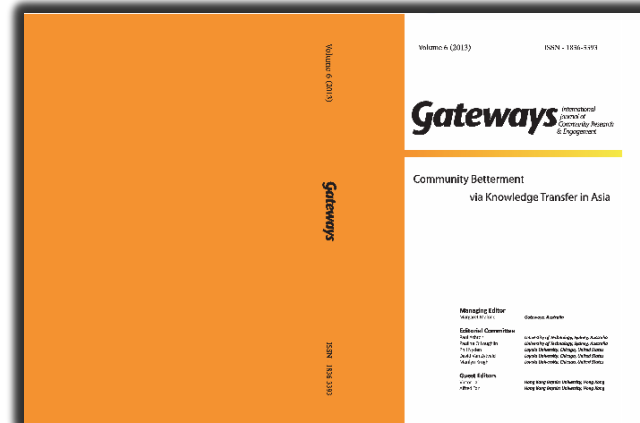
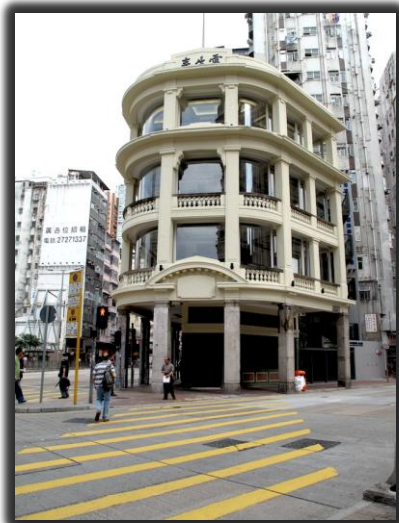
外界交流



5.(I) 知識轉移合作種子基金 (KTP SEED FUND)

- 香港浸會大學的知識轉移合作是一個包含香港浸會大學（學界）與校外機構（業界）的合作並輔以知識轉移促進方協助的模型。這類合作項目使大學得以將知識與技能轉移到社會，不僅讓外界合作方獲益，也對參與項目的個人有所裨益。

學術基礎知識	大學
公司 / 機構	對特定知識有需要的公司或機構，如非政府組織、商業及工業部門、非學術受益者
知識轉移促進方	知識轉移處聯合相關的顧問與專家



5 (II) 概念驗證配比基金 (MPCF) 及 大學科技初創企業資助計劃 (TSSSU)

- 「概念驗證配比基金」的建立目標是爲了支持學術人員將研究成果以及相關技術在社會行業中得到實踐和應用。與此同時，通過適當的知識產權管理，將學術知識更有效地轉移至本地及區內產業。
- 「概念驗證配比基金」以3:1（資金池和申請人比例）的資金分配為運作基準，而知識轉移處對每個項目的資金批准上限為15萬元（申請人將自行承擔5萬元）。
- 本年度受資助的項目上限為5個

香港浸會大學 HONG KONG BAPTIST UNIVERSITY 60th ANNIVERSARY Knowledge Transfer Office

現正接受申請

HKBU

大學科技初創企業
資助計劃 (TSSSU) 2016-2017

Up to HK\$1,200,000 can be available to you!
Be ready for your start-up opportunity of a lifetime.

申請資格

- 香港浸會大學教職員（全職）
- 香港浸會大學學生（全日制或兼讀制）
- 香港浸會大學校友（畢業未滿三年）

簡介:

日期：2015年11月9日(星期一)
時間：1:00 - 2:00 p.m.
地點：AAB 612
語言：廣東話 / 英語

日期：2015年11月19日(星期四)
時間：2:30 - 3:30 p.m.
地點：AAB 201
語言：廣東話 / 英語

請發電郵至 tko@hkbu.edu.hk 登記

所有申請必須以團隊為申請單位（即一人或以上），團隊當中最少須包括一名主專業成員符合上述申請資格。

香港浸會大學「大學科技初創企業資助計劃」主專津中資助以大學科研成果商品化為宗旨的初創公司，獲知識產權保護的科技項目將獲優先考慮。

截止申請日期 2015年12月14日 5:00 pm

查詢
電郵：tko@hkbu.edu.hk 電話：3411-8076

詳情
<http://tko.hkbu.edu.hk>

Acknowledgement: Innovation and Technology Fund (ITF) supported by the Innovation and Technology Commission, the Government of the Hong Kong Special Administrative Region of the People's Republic of China

© 2017 香港浸會大學知識轉移處版權所有。

5、(III) 策略性專利基金 (SPF)

- 「策略性專利基金」目的是可供已經在第一國家申請的專利有資助再向第二或第三國家申請。
- 每個項目以1:1（資金資源和申請人比例）的資金分配為運作基準，而每個項目的資金為港幣\$30,000。

5、(IV) 顧問及調查工作 (OP1)

- 自2013年1月開始，知識轉移處將和人事部合作，為全校在職人員提供顧問以及調
- 查條例相關的行政及支援服務。
- 如有職員要求接受校外工作，而該工作與香港浸會大學的顧問以及調查工作相關，
- 那麼根據現有章程，該職員需經過申請並且獲得批准才可以接受校外工作。
- 審核流程以瞭解該工作是否屬於香港浸會大學顧問以及調查工作範疇
- 香港浸會大學顧問以及調查工作的申請工作流程
- 顧問以及調查工作：角色以及責任的監管過程
- 顧問以及調查工作的法規治理

6、浸大中醫與知識轉移

1. 將知識貢獻於社會，最直接的轉移：16間中醫藥診所
2. 致力於研發新的中醫藥相關的平臺技術，如中藥品質控制、中醫移動健康管理系統- 推動中醫藥創新知識轉移，開闢中醫保健新領域。
3. 致力與生物醫藥企業在生命科學領域上緊密合作



6.1、浸大中醫醫療服務

- 9 間直屬診所
- 7間合作診療中心，包括東華、仁濟、靈實、防癌會等。



6.1、临床医疗服务与临床研究中心

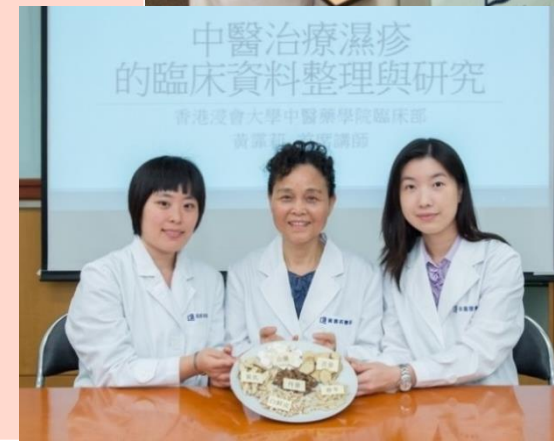
Strengths and characteristics of HKBU healthcare services

- **Popularity in the community**
 - 2.1 million patient visits since 2001
 - Patient attendance of over 210,000 in 2015-16
- **Healthcare services informed by clinical studies**



Major studies conducted in recent years

- ◻ *Tui na* therapy for chronic functional disorder of the stomach and intestine and other chronic and debilitating diseases in children
- ◻ Sciatica
- ◻ Eczema
- ◻ Treatment of knee osteoarthritis with acupuncture and *tui na*
- ◻ Chronic gastritis
- ◻ *Tian Jiu* treatment for allergic rhinitis and bronchial asthma patients
- ◻ Coronary artery stenosis
- ◻ Macular diseases
- ◻ Female infertility



6.1 臨床醫療服務與知識轉移

- **Knowledge transfer and community services**
 - Healthcare services and advice for homes for the elderly and various organisations
 - Free consultation service and medication
 - Subsidy schemes for underprivileged elderly
 - 34 seminars to raise the standard of CMPs in 2015-16
 - Over 80 public talks in 2015-16 as well as online platforms and books to promote public health



6.1、浸大與賽馬會中醫疾病預防中心

- **A grant of HK\$95.18 million from The Hong Kong Jockey Club Charities Trust to establish in 2017 a Chinese Medicine Disease Prevention and Health Management Centre, which will consist of:**
 - Health education platform—to promote CM health education
 - Health assessment platform—to provide systematic, all-rounded and non-invasive methods to collect health signals from users
 - Preventive healthcare platform—to devise personal prevention plans for users on the basis of their respective conditions
 - Cloud health management platform—to perform tracking on the health signals of the users and provide timely adjustment regarding the CM preventive measures prescribed to the user



6.1、浸大與賽馬會中醫疾病預防中心

○ Centre Objectives

- Promote Chinese medicine health concepts and knowledge to the general public to increase awareness of health management.
- Target “pre-disease” and “post-disease” stages.
- Reduce the heavy demand for public healthcare services.
- Improve the quality of life of the local community.

○ Estimated number of beneficiaries

- 1.46 million in the first 5 years of operation.



6.2、中醫藥平臺技術



中醫移動健康管理系統

6.3、知識轉移成功個案－仁術腸樂



組成：白朮，白芍，厚樸，薏苡仁，火炭母，訶子，延胡索

機制：與神經生長因子介導的5-HT通路，MAPK通路等相關

基金支持：創新科技署

研究團隊：浸會與中大

企業：培力

時間：2004年 - 至今



6.3、知識轉移成功個案－仁術腸樂

仁術腸樂：治療功能性腸胃病的新藥，於未來四至五年內註冊，為大中華區以至全球的腸易激綜合症——腹瀉性患者提供新的治療選擇。



6.3、知識轉移成功個案－薑黃素衍生物

「不依賴於抑制mTOR而激活TFEB的一種薑黃素衍生物，促進自噬與溶酶體生物合成以保護神經元」，以預防和治療包括帕金森症和阿爾茨海默病在內的神經退行性疾病





香港浸會大學
HONG KONG BAPTIST UNIVERSITY



~~ Thank You ~~

